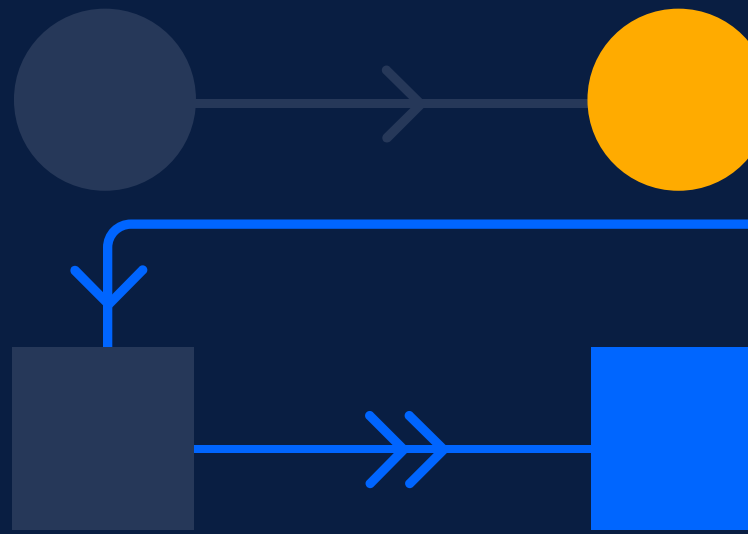
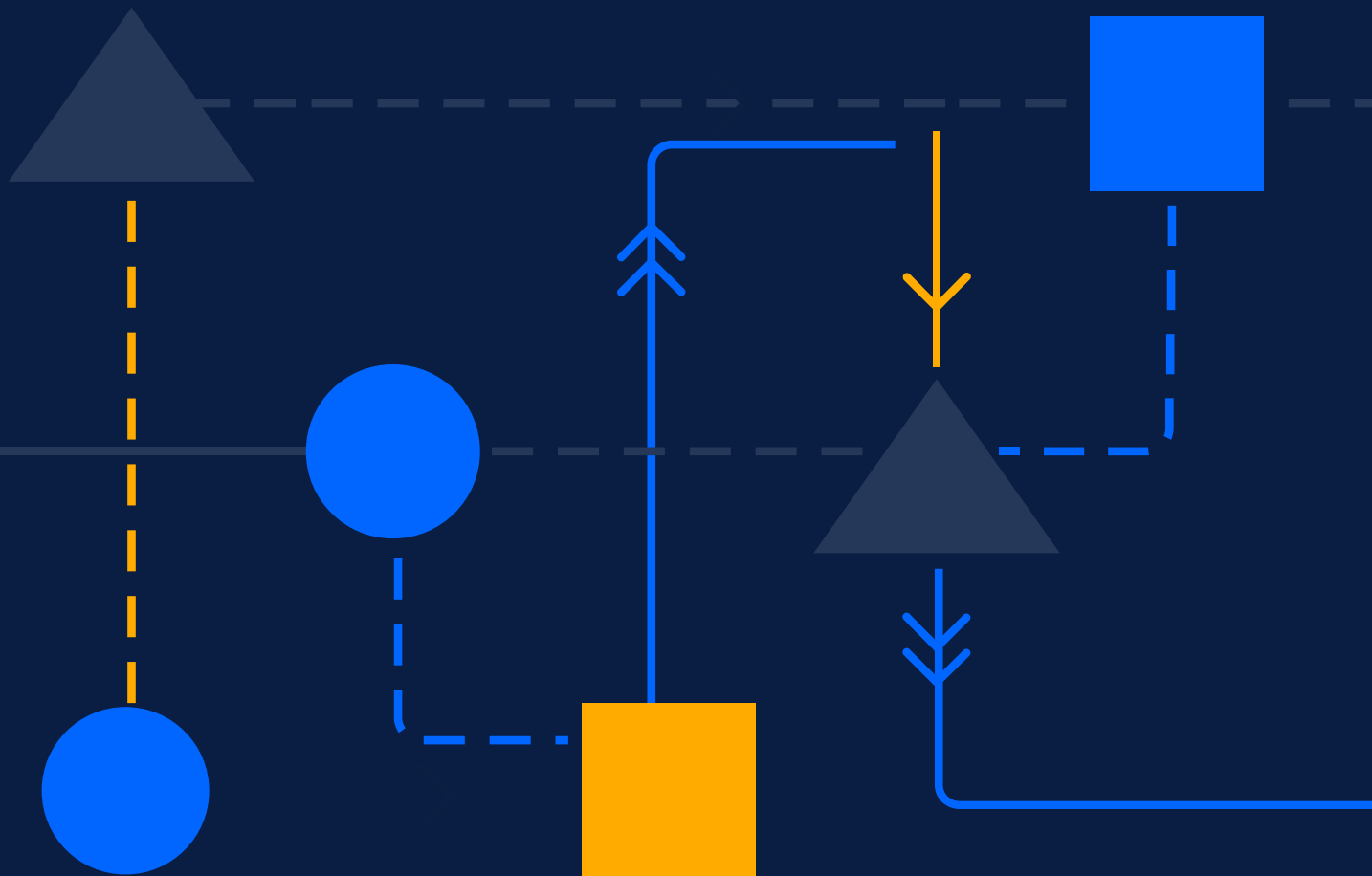


▲ ATlassian



Guía de migración de datos

Instrucciones paso a paso (y consejos de expertos) para pasar tu instancia de Atlassian a la nube



Índice

01

Introducción

Por qué leer este libro electrónico
Argumentos a favor de pasarse a la nube

06

¿En qué se diferencian Atlassian Cloud y Server?

09

Comprende cuáles son tus requisitos

¿Cuál es tu cronograma?
¿Cuál es tu presupuesto?
¿De cuántos usuarios y productos estamos hablando?
¿Qué sucede con la seguridad, el cumplimiento y la privacidad?
¿Cuáles son tus objetivos para la migración y cómo medirás el éxito?
¿Quién tiene que participar?

14

Define tu estrategia de migración

Consideraciones en torno a la migración de los datos principales
Consideraciones en torno a la gestión de los usuarios
¿Qué pasa con las aplicaciones?
Evalúa la complejidad de tu migración
Estrategias de migración habituales

22

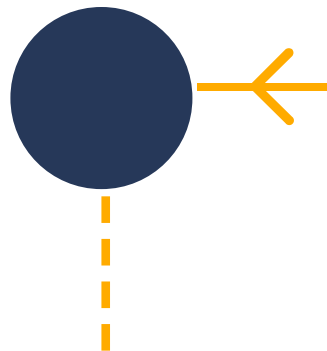
Planifica y prepara tu proyecto de migración

Herramientas de migración
Consideraciones en torno a la gestión de usuarios
El proceso de migración a Cloud
Cuándo incorporar a un Solution Partner

25

Gestiona tus nuevos productos de Cloud

Creación de tu equipo de administradores de Cloud
Seguridad y cumplimiento



Por qué leer este libro electrónico

Migrar a la nube es el equivalente profesional de un viaje de aventuras. Probablemente te topará con unos cuantos obstáculos por el camino, pero no es nada que no puedas gestionar con la mentalidad adecuada y un poco de preparación. Y, al final, el destino merece la pena. Cuando en Atlassian encuestamos a los clientes que habían migrado recientemente, el 89 % afirmó haber materializado las ventajas de pasarse a la nube en menos de 6 meses (fuente: encuesta de TechValidate a 300 usuarios de Atlassian).



Esta guía está diseñada para ayudarte a avanzar por el trabajo de preparación que hará que tu aventura de migración sea lo más suave posible, así como a elegir el camino adecuado para ti cuando te encuentres en una encrucijada. Además, encontrarás consejos para gestionar, optimizar y escalar correctamente tu instancia de Cloud una vez terminada la migración.

Para cuando hayas terminado de leer esto, sabrás lo siguiente:

- En qué se diferencia Atlassian Cloud y hacia dónde se dirige
- Las seis fases de la migración
- Estrategias de migración populares, cuya eficacia han demostrado los clientes que ya han efectuado el cambio
- Cómo planificar y liderar tu proyecto de migración
- Las funciones y competencias con las que te interesa contar en tu equipo de migración
- Dónde encontrar recursos adicionales que te orienten a lo largo del proceso de migración y te ayuden a optimizar y escalar tu instancia en lo sucesivo

Este no es un runbook pormenorizado para ejecutar la migración propiamente dicha. Para ello, ponte en contacto con nosotros, tu Atlassian Solution Partner local. A medida que te vayas familiarizando con el proceso de migración a Cloud, debes saber que este no es un viaje que harás en solitario. Nuestra experiencia está a tu disposición, y podemos proporcionarte los recursos, las herramientas y las soluciones personalizadas para ayudarte en el proceso de migración a Cloud con una perturbación mínima para la organización.

Argumentos a favor de pasarse a la nube

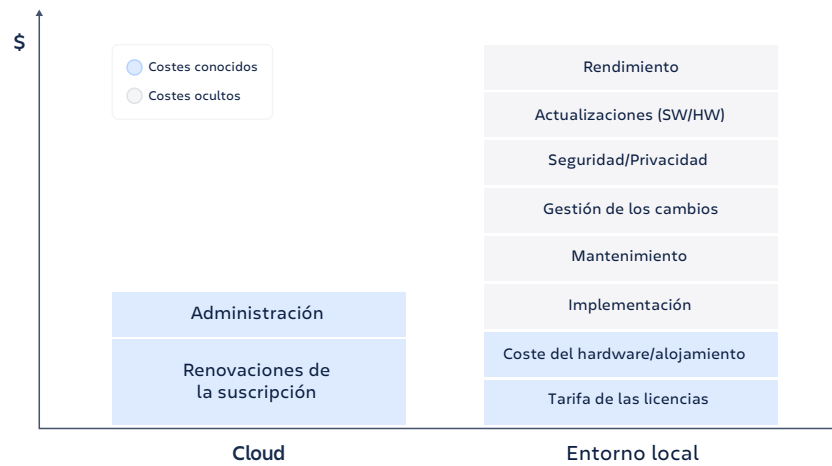
En el caso de que no tengas claro por qué migrar a Atlassian Cloud ahora es una decisión sensata, permítenos resumirte el plan para empresas. En pocas palabras, aprovechar las herramientas basadas en la nube permite a las organizaciones lo siguiente:

1. Escalar más rápido y de forma más asequible
2. Aumentar los beneficios y reducir los costes
3. Mejorar la velocidad y el rendimiento
4. Aumentar la productividad del equipo
5. Prepararse para el futuro y poder hacer frente a la competencia

En un mundo en el que a la vuelta de cada esquina puedes toparte con alguien o algo que ponga la situación patas arriba, tanto las empresas como las organizaciones sin ánimo de lucro se ven en la necesidad de innovar más rápido y estar vigilantes para preparar a sus organizaciones para el futuro con el fin de preservar su relevancia y competitividad a largo plazo. Y, para ser sinceros, eso es realmente difícil de conseguir cuando tienes que actualizar y mantener de forma manual todas las herramientas que impulsan tus flujos de trabajo.

Según Forrester, tres cuartas partes de las empresas ya están inmersas en el proceso de trasladar sus recursos de infraestructura a la nube, a pesar de los gastos y el esfuerzo que saben que conlleva la migración. ¿Por qué? Pues porque los competidores más pequeños y nativos en la nube les están comiendo cada vez más su cuota de mercado. Gracias a la nube, se liberan personal y recursos que pueden destinarse específicamente a respaldar a la empresa, no la cadena de herramientas. De este modo, pueden ofrecer sus productos y servicios a los clientes con mayor rapidez y adaptarse con facilidad a los cambios del mercado. Además, como no tienen que gastarse tanto dinero en hardware ni en mano de obra, su coste total de propiedad se reduce drásticamente a la larga.

Comparación del coste total de propiedad



i He aquí un ejemplo:

Tras una interrupción del servicio particularmente traumática (y costosa), Jimmy Seddon de Igloo Software se dio cuenta de que mantener un servidor autogestionado para Jira, Bitbucket y Bamboo acabaría suponiendo un peligro para esta empresa en expansión. Después de calcular el coste que supusieron esas cuatro horas de inactividad que afectaron al 80 % de los empleados de toda la empresa, descubrió que, aunque se comería un buen pedazo de su presupuesto, migrar a un servicio en la nube resultaría mucho menos costoso que otra interrupción del servicio.



¿En qué se diferencian Atlassian Cloud y Server?

Gestión de usuarios

En primer lugar, la gestión de usuarios se simplifica porque está centralizada. En los productos de Atlassian Cloud, las cuentas de usuario se gestionan a escala de la organización, en vez de producto por producto, lo cual te permite visualizar a todos tus usuarios en un solo lugar. Los grupos, así como el acceso a productos sueltos, se gestionan a escala de producto.

Además, en Atlassian ofrecemos Access para ampliar tus capacidades de gestión de usuarios en la nube. Access te aporta tranquilidad con unos controles de seguridad y una supervisión de nivel empresarial que se pueden estandarizar para todos tus usuarios de Atlassian Cloud. Si quieres información más detallada sobre Atlassian Access en el contexto de las migraciones a Cloud, consulta la [documentación sobre Atlassian Access y la migración a Cloud](#).

Seguridad, cumplimiento y fiabilidad

Tus necesidades de gestión de riesgos también están cubiertas. Atlassian Cloud cumple de serie las normativas del RGPD, ISO, SOC y Cloud Security Alliance. De hecho, el 92 % de las organizaciones de TI encuestadas afirmó que la seguridad en la nube es mayor o igual (fuente: encuesta de TechValidate a 311 usuarios de Atlassian). Además, Atlassian ha desarrollado controles de derecho al olvido en la plataforma y, gracias a las opciones de residencia de datos, puedes elegir dónde alojar el contenido generado por el usuario, los

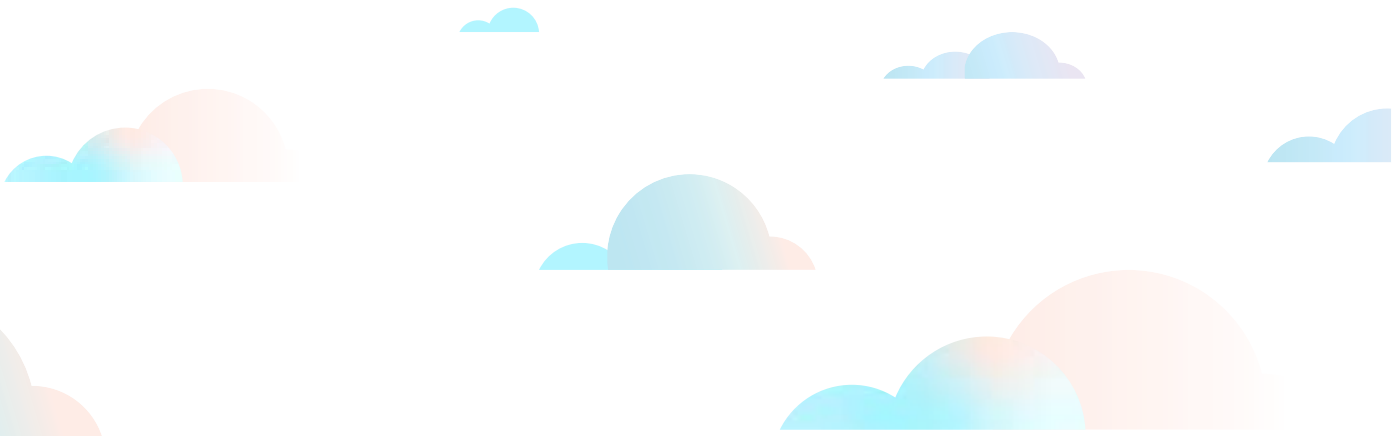
archivos adjuntos y los metadatos sin tener que ampliar tu infraestructura ni los gastos generales. Si quieres información más detallada sobre cómo priorizamos en Atlassian la seguridad y el cumplimiento, consulta el [Trust Center](#).

Los productos de Atlassian están diseñados para ofrecer un gran rendimiento y una alta disponibilidad, y se basan en las tecnologías clave líderes en el sector, como AWS, para que tu organización pueda escalar de forma fiable y segura. Todos los productos de Cloud incluyen SLA de tiempo de actividad respaldados financieramente para los clientes Premium y Enterprise.

“ Gracias a Cloud, no tengo que salir pitando de madrugada porque un nodo del centro de datos se ha caído. Tanto para mí como para mis clientes constituye un aspecto muy positivo, ya que puedo garantizar los mejores niveles de servicio posibles”.

LAURENT BORDIER

Administrador de Atlassian de [Lucid Motors](#)



Precios y planes de Cloud

Atlassian también ofrece un abanico de planes de precios flexibles para los productos de Cloud que se adaptan a las necesidades de equipos de todos los tamaños, desde startups hasta grandes empresas. Los planes Premium y Enterprise de Atlassian incluyen otras ventajas, como listas de IP permitidas, funciones de gestión de cambios y el acceso a técnicos de soporte exclusivos. Estos niveles están diseñados para satisfacer las necesidades de los clientes más grandes, así como las de los clientes con requisitos más estrictos de seguridad y gestión de usuarios. La mayoría de las organizaciones pequeñas y medianas consideran que el plan Standard de Atlassian se ajusta a sus necesidades.

Atlassian Cloud para equipos de todos los tamaños

FREE	STANDARD	PREMIUM	ENTERPRISE
Menos de 10 usuarios	Más de 10 usuarios Todas las funciones de la nube Residencia de datos	<i>Standard +</i> Almacenamiento ilimitado SLA con un 99,9 % de tiempo de actividad Soporte Premium Listas de aceptación de IP Espacio aislado Publicaciones combinadas Automatización del archivado	<i>Premium +</i> Almacenamiento ilimitado SLA con un 99,9 % de tiempo de actividad Inicio de sesión único de SAML Aprovisionamiento de usuarios Registro de auditoría de la organización Soporte Enterprise Asesor técnico

..... **ATLASSIAN** Access

UNA SUSCRIPCIÓN PARA TODOS LOS PRODUCTOS Y PLANES

Aplicaciones e integraciones

Quienes tengan que personalizar sus productos de Cloud para adaptarlos a sus casos de uso específicos ya disponen de una sustanciosa colección de aplicaciones en la nube en [Atlassian Marketplace](#), y cada semana llegan más. Si prefieres tomar el camino de “sé el cambio que deseas”, aprovecha la plataforma [Forge](#) para crear, probar e implementar tus propias aplicaciones escalables mediante la potencia de procesamiento y el almacenamiento alojados de Atlassian.

Está mal que lo digamos nosotros, pero todo esto es maravilloso. Además tenemos preparadas más cosas interesantes. Para profundizar en las diferencias entre Atlassian Cloud y la opción autogestionada, visita la [documentación de comparación](#) de Atlassian.

Comprende cuáles son tus requisitos

Ahora has llegado al punto en el que sabes que vas a emprender este viaje y lo tienes todo listo para ponerte a planificarlo. El primer paso consiste en definir unos cuantos parámetros generales: cuál es tu presupuesto, cuándo quieres irte, quiénes te acompañarán en el viaje, el equipaje que necesitarás, etc. En el contexto de la migración a Atlassian Cloud, todo esto se traduce en lo siguiente.

¿Cuál es tu cronograma?

El cronograma de cada empresa diferirá en función de su tamaño y sus necesidades únicas. Las empresas con miles de usuarios y varios productos de Atlassian suelen tardar entre 6 meses y un año o más en completar la migración de principio a fin. En el caso de las organizaciones de menor tamaño y con configuraciones más sencillas podrían haber tan solo unas cuantas semanas entre el arranque del proyecto y el descorche del champán para celebrar un trabajo bien hecho. Cuanto mayor sea el número de usuarios a los que des servicio y más complejos sean los procesos de tu empresa, más largo será tu cronograma.



Para facilitarte el cálculo del cronograma y la consiguiente planificación, piensa en los siguientes factores y en lo que podrían significar para ti cada uno de ellos:

1. **El personal:** ¿Cuentas con la aceptación por parte de la ejecutiva? ¿Tu administrador de Atlassian se centrará principalmente en este proyecto, o es algo que tendrá que hacer poquito a poco entre un trabajo y otro? ¿Se encargará tu administrador de este proyecto por su cuenta o puede reunir a un equipo para la migración? (¡Recomendamos encarecidamente seguir la estrategia de equipo!).
2. **Los datos:** ¿Necesitas limpiar primero cualesquiera datos obsoletos o "descuidados"? ¿Has personalizado tus productos y procesos hasta tal punto que los datos no fluirán limpiamente en tu instancia de Cloud?
3. **Las aplicaciones:** ¿Están todas las aplicaciones de Marketplace conectadas a tu instancia de Server disponibles para Cloud? ¿Qué aplicaciones adicionales para Cloud podrías tener previsto añadir en cuanto termine la migración?
4. **Las pruebas:** ¿Tendrás que configurar un entorno de ensayo para hacer pruebas? ¿Tienes muchos procesos complejos y críticos que tendrás que probar antes de implementar el cambio?
5. **La gestión de las partes interesadas:** ¿Están tus usuarios finales preparados para este cambio? ¿Has implementado canales de soporte u otros mecanismos para que puedan hacer preguntas y recibir respuestas?

¿Cuál es tu presupuesto?

Aunque la migración a la nube generará un ahorro de costes a la larga debido a la reducción de los gastos generales, el cambio a una estructura de suscripción mensual o anual (con respecto al pago por adelantado del importe de una licencia completa una vez al año) puede dar lugar a problemas de contabilidad al principio. Procura consultar a algún miembro de tu equipo financiero para saber si tu presupuesto podría verse afectado y cómo podría hacerlo.

¿De cuántos usuarios y productos estamos hablando?

Procura tener una imagen bien nítida de los productos y aplicaciones de Cloud que necesitas, y quién podrá acceder a qué antes de pasar a la siguiente fase de tu planificación. Invierte tiempo en esta fase para evaluar si todos los usuarios seguirán necesitando una licencia de todos y cada uno de los productos que tienen en estos momentos (ídem con tus aplicaciones del Marketplace) y mantente ojo avizor a las oportunidades que puedan surgirte para simplificar o agilizar las cosas.

Si vas a migrar a más de 1000 usuarios, te recomendamos que te pongas en contacto con nosotros. Como Atlassian Solution Partner de confianza, te orientaremos para planificar y ejecutar tu migración y te ayudaremos a conseguirlo.

¿Qué sucede con la seguridad, el cumplimiento y la privacidad?

Tus necesidades en estas áreas te ayudarán a determinar cuál es el plan de Cloud (Standard, Premium o Enterprise) más adecuado para tu organización.



Asuntos legales

Los planes Premium y Enterprise de Atlassian incluyen límites más altos de responsabilidad y tiempo de actividad garantizado, y están respaldados financieramente por créditos de servicio. Los detalles de ambos planes se explican pormenorizadamente en el [Anexo de cobertura ampliada](#). Para obtener más información, tus partes interesadas jurídicas y tú podéis consultar las [preguntas frecuentes sobre las condiciones del servicio de Cloud](#).



Cumplimiento normativo

Los datos asociados a tu instancia de Cloud pasarán a ser responsabilidad de Atlassian, lo cual tiene implicaciones considerables en lo referente al cumplimiento. Por ejemplo, las condiciones del servicio en la nube de Atlassian prohíben específicamente la información personal confidencial, lo que incluye los datos protegidos por la norma PCI o la HIPAA. En otras palabras, ni se te ocurra almacenar números de la seguridad social, números de identificación fiscal, números de tarjetas de crédito ni historias clínicas de pacientes en tus productos de Atlassian Cloud.

Asesórate con tus partes interesadas jurídicas para entender cuáles son las normas reguladoras que tienes que cumplir. Hecho esto, acude al [centro de cumplimiento](#) de Atlassian para saber mejor qué es lo que está cubierto de forma nativa y si esa cobertura satisfará tus necesidades.

¿Tienes alguna duda sobre el cumplimiento?

Ponte en contacto con nosotros, tu Atlassian Solution Partner de confianza, y te explicaremos los pormenores.



Privacidad

Atlassian se compromete a cumplir en todo momento el RGPD y, si procede, a instaurar los mecanismos internacionales apropiados de transferencia de datos mediante la ejecución de las cláusulas contractuales tipo a través del [anexo sobre el tratamiento de datos](#) actualizado. La [política de privacidad](#) de Atlassian recoge toda esta información (y más) en mayor detalle.



Seguridad

La seguridad está integrada en los productos de Atlassian Cloud, que emplean numerosos controles para proteger tus datos, incluidos el [cifrado en tránsito y en reposo](#) en los servicios de Atlassian Cloud, las investigaciones externas sobre vulnerabilidades, como el programa de recompensas por errores, etc.

El equipo de seguridad de Atlassian aborda su trabajo de manera integral con un marco de controles común. Las amenazas a la seguridad se previenen mediante el Atlassian Trust Management System (ATMS), prácticas seguras de desarrollo de software y prácticas operativas aceptadas en el sector. Atlassian también lleva a cabo rigurosas pruebas de seguridad entre las que se incluyen el modelado de amenazas, análisis automatizados y auditorías externas. Si se produce un incidente, la incidencia se resuelve rápidamente mediante prácticas de respuesta ante incidentes de seguridad y recibes información constante gracias al estado del sistema en tiempo real. Si quieres un resumen completo, acomódate y dirígete a la página de [prácticas de seguridad](#) de Atlassian.

¿Cuáles son tus objetivos para la migración y cómo medirás el éxito?

Los clientes deciden que tienen la necesidad de hacer una migración a Cloud por diversos motivos. Es imprescindible tener la capacidad de no solo mantenerse a la vanguardia, sino también adaptarse con rapidez, sobre todo en el panorama actual en el que los acontecimientos mundiales que escapan a nuestro control han repercutido sobre cientos de miles de empresas de todo el mundo. Algunos de los objetivos comunes que podrías considerar son los siguientes:

- Reducir los costes generales para redirigir el tiempo y el dinero hacia iniciativas más estratégicas.
- Lograr un amplio crecimiento mediante ciclos de lanzamiento de productos más rápidos y acelerando la incorporación de nuevos empleados.
- Hacer que los administradores a tiempo completo dejen de ocuparse del mantenimiento de software y pasen a trabajar en proyectos de mayor valor que repercutan sobre los objetivos generales de la empresa.
- Acelerar la productividad de los usuarios finales y respaldar la colaboración entre equipos y ámbitos geográficos.
- Minimizar el tiempo de inactividad y mejorar el rendimiento para reducir los costes e infundir confianza en los productos y servicios.

Cualquiera de estos objetivos (o todos ellos) podría suponer un éxito para ti y para tus partes interesadas. No importa tanto cuál sea tu definición de "éxito". Lo importante es que tengas una.

¿Quién tiene que participar?

Las funciones necesarias para la migración variarán en función de la complejidad de esta y del tamaño de tu empresa y los recursos disponibles. La mayoría de las migraciones implicarán a algunas de las siguientes funciones, si no a todas ellas:

- Un propietario del proyecto que está llevando a término la migración.
- Un aprobador que toma (o aprueba) decisiones importantes.
- Miembros del equipo del proyecto con conocimientos específicos sobre el área temática (como, por ejemplo, la gestión de bases de datos, la seguridad o la gestión de usuarios, los contratos y las licencias), así como sobre la configuración de tus herramientas de Atlassian. Debes presuponer que la mayoría de los administradores de tu instancia de Server (si no todos ellos) deberán estar en tu equipo de migración a Cloud.
- Las partes interesadas de equipos como el jurídico, el financiero y el de RR. HH., así como las que de hecho estarán utilizando el sitio o los sitios en la nube para contribuir a hacer pruebas, a dar feedback y a asegurarse de que tu configuración de Cloud satisfaga sus necesidades.

Define tu estrategia de migración

El método y la estrategia de migración que sigas variarán en función de la versión de Server que estés usando y de las herramientas con las que elijas trabajar.

Consideraciones en torno a la migración de los datos principales

Los Cloud Migration Assistants for **Confluence** y **Jira** de Atlassian te ayudarán a pasar proyectos, contenidos, usuarios y grupos de tu licencia autogestionada a Cloud sin causar molestias a tus equipos. Con estos asistentes, puedes elegir lo que quieres mover a la nube, empezar a migrar como mejor te venga y supervisar el progreso durante toda la migración.

Los Cloud Migration Assistants también vienen bien cuando quieres evaluar la disponibilidad de tu aplicación de Server en Cloud, para averiguar si hay alguna vía de migración disponible para tu aplicación y para ejecutar migraciones de prueba antes de encargarte del trabajo real.

Si te interesa hacer una migración de Cloud a Cloud para consolidar tus sitios o tienes que migrar datos de Jira Service Management Server (anteriormente conocido como Jira Service Desk) o Advanced Roadmaps (anteriormente conocido como Portfolio for Jira) a tu nuevo sitio de Cloud, es un buen momento para ponerte en contacto con tu Solution Partner local.

Ponte en contacto con nosotros hoy mismo para apoyarte en nuestro equipo de expertos, de forma que puedas seguir centrándote en impulsar el valor de la empresa.

Consideraciones en torno a la gestión de los usuarios

Existen varias formas de migrar usuarios, dependiendo de cómo hayas estado administrando la gestión de usuarios en tus productos locales y de tus necesidades futuras.

Aunque algunas organizaciones optan por administrar los usuarios “a mano”, otras eligen incorporar Atlassian Access a su colección de productos de Cloud para establecer controles más estrictos (y sencillos) en torno a las políticas de contraseñas, los registros de administración, la gestión unificada de usuarios y la autenticación en dos fases, los controles de API y el inicio de sesión único de SAML. [Echa un vistazo a esta documentación](#) para identificar cuál es tu configuración actual de Server y las recomendaciones de Atlassian a la hora de migrar a Cloud.



El 85 % de las organizaciones de TI encuestadas afirmaron que la gestión de usuarios es mejor o igual en Cloud.

Fuente: Encuesta de TechValidate a 311 usuarios de Atlassian

Los clientes de Access se pueden migrar mediante la [función de aprovisionamiento de SCIM](#). En el caso de los clientes sin Access, Atlassian recomienda utilizar los Cloud Migration Assistants mencionados anteriormente. Estas herramientas se ocupan del trabajo duro en la migración de usuarios y, además, efectúan comprobaciones previas a la migración que identifican los correos electrónicos no válidos, los usuarios duplicados y otras tareas “de limpieza” que hay que hacer antes de la migración, de forma que la implementación de Cloud para tus usuarios finales sea lo más fluida posible.

Unas cuantas preguntas más antes de continuar:

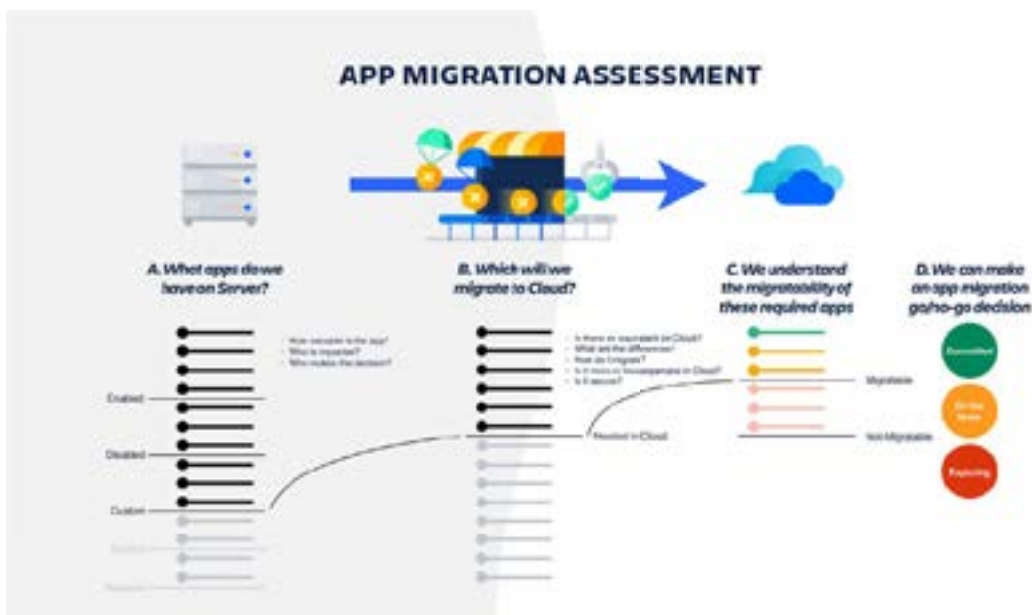
- ¿Estás utilizando actualmente el mismo directorio de usuarios para todos tus productos de Server?
- Si utilizas usuarios administrados externamente, ¿cuál es el proveedor de identidad que posee esos datos en la actualidad?
- ¿Quién configuró inicialmente la gestión de los usuarios en tu sistema actual? Si no fuiste tú, procura involucrar a quien lo hiciera o a un administrador de Server que pueda confirmar cómo están configurados los usuarios y grupos y cómo se debe tener eso en cuenta de cara a la migración.

¿Qué pasa con las aplicaciones?

Para iniciar un plan de migración de aplicaciones sólido, lo primero es conocer bien el panorama actual de tus aplicaciones y tu integración de Server. Las auditorías son una herramienta útil que te ayudan a hacer esto y a determinar qué línea de acción tomar durante la transición. Entre algunas de las preguntas básicas que tendrás que responder se incluyen las siguientes:

- ¿Cuáles son las aplicaciones que tienes actualmente?
- ¿Quién las utiliza y para qué?
- ¿Son esenciales?
- ¿Existen funciones semejantes o aplicaciones alternativas en Cloud?
- ¿Cuál es la diferencia de costes entre Server y Cloud?

Es probable que tengas muchas aplicaciones. Tal vez hayas heredado una instancia de un administrador anterior que incluye hasta más de 30 aplicaciones (sí, es una animalada, ¡pero sucede!). Hazte a la idea de que la migración es una oportunidad para hacer una limpieza a fondo.



Las aplicaciones constituyen un componente esencial de todo análisis de migración, y puede resultar algo desalentador para aquellas personas que no tienen tiempo para revisar y migrar datos de aplicaciones. Y ahí es donde entramos nosotros. Como Solution Partner certificado, tenemos la experiencia necesaria para ayudarte a evaluar tu paquete de aplicaciones actual, para realizar una auditoría a fin de determinar la forma más adecuada de migrar o para explorar cómo migrar a una aplicación en la nube similar pero alternativa.

Evalúa la complejidad de tu migración

Cuanto más compleja sea la migración, más tardarás en planificarla y ejecutarla. Además, en función del presupuesto y los recursos, tal vez te inclines más por incorporar a un Solution Partner especializado para que te eche una mano. La complejidad de la migración dependerá de una serie de factores primordiales:

1. **El tamaño:** Esto incluye el tamaño de tus datos, así como el número de usuarios. Un sitio pequeño con solo unos cuantos gigabytes de datos y menos de 1000 usuarios se migrará con mucha mayor facilidad que un sitio con cientos de gigabytes de datos y miles de usuarios, tanto desde una perspectiva de la migración de datos y del tiempo de inactividad como de la planificación general.
2. **Las aplicaciones:** Esto incluye el **número de aplicaciones críticas que tienes**, si están disponibles en Cloud (o tienes alternativas) y si tienen rutas de migración.
3. **La personalización:** Esto puede incluir campos personalizados, integraciones que no son de Atlassian, aplicaciones personalizadas y una estructura de datos inusual.
4. **El número de productos:** Cuantos más productos tengas que migrar, más compleja será la migración. Por ejemplo, una migración de solo Jira Software es más sencilla que una de Jira Software y Jira Service Management.
5. **La consolidación:** Si vas a consolidar varios sitios, en lugar de simplemente migrar a un nuevo sitio, esto aumentará la complejidad, ya que los datos, las aplicaciones y los usuarios deben estar conciliados. En general, cuanto mayor sea el número de consolidaciones necesarias, mayor será la complejidad.
6. **La gestión de los usuarios:** En este aspecto, unos cuantos factores pueden aumentar la complejidad, entre los que se incluyen la necesidad de Atlassian Access, la cantidad de usuarios anónimos, la cantidad de usuarios inactivos y el uso de varios proveedores de identidades.

Optimizar y cambiar **RECOMENDADO**

Una migración “todo en uno” en la que evalúas qué datos migrar a Cloud y cuáles deberían dejarse en una instancia de Server para consultarlos en el futuro en un estado de solo lectura.

IDEAL PARA

Clientes de complejidad intermedia y/o con 2000-10 000 usuarios

VENTAJAS

- Todo se migra a la vez.
- Solo migras lo que necesitas.
- Disminuye el cronograma de migración general y reduce el tiempo de inactividad causado por la migración.
- Les simplificará a tus equipos la exploración de Cloud.
- Puede mejorar el rendimiento de la nube.
- Podría disminuir los costes de migración (p. ej.: los costes de los recursos y de los partners) gracias a la prolongación del cronograma.

INCONVENIENTES

- Se tendrá que incorporar a la vez a todos los usuarios.
- Podría aumentar el tiempo de inactividad en función del tamaño de tus datos.
- Requiere una planificación y un trabajo adicionales para determinar la forma adecuada de optimizar.

Mejorar y cambiar

Coge todos tus datos (datos de productos, usuarios y aplicaciones) y mígalos a Cloud con una sola migración.

IDEAL PARA

Clientes de complejidad reducida y/o con menos de 2000 usuarios

VENTAJAS

- Todo se migra a la vez.
- Reduce el cronograma de migración general.
- Podría disminuir los costes de migración (p. ej.: los costes de los recursos y de los partners) gracias a la prolongación del cronograma.

INCONVENIENTES

- Se tendrá que incorporar a la vez a todos los usuarios.
- Podría aumentar el tiempo de inactividad en función del tamaño de tus datos.
- Podría migrar datos y usuarios innecesarios a Cloud, lo cual puede incrementar los costes.

En fases

Migra datos por etapas, en lugar de todos a la vez. A medida que se completa cada migración, se pueden resolver las incidencias, y a los usuarios se les puede incorporar y formar en grupos reducidos.

IDEAL PARA

Clientes de complejidad alta y/o con más de 10 000 usuarios

VENTAJAS

- Incorporación de usuarios en fases.
- Reduce el tiempo de inactividad.
- Te permite limpiar y optimizar con el tiempo.
- Brinda a los usuarios una posibilidad de adaptarse a formas nuevas de hacer las cosas.

INCONVENIENTES

- No es el modelo ideal si vas a migrar Jira Service Desk o Advanced Roadmaps (anteriormente conocido como Portfolio).
- La dilatación del cronograma global de migración podría provocar un aumento de los costes.
- Gestionar varias implementaciones durante la transición puede resultar más difícil.
- Requiere una planificación meticulosa, ya que hay que asignar las dependencias.

Empezar de cero

Si tienes claro que no vas a trabajar en el futuro con la mayoría de los datos existentes en tus proyectos de Server, o si quieres trabajar en Cloud de inmediato, puedes elegir el enfoque de empezar de cero para configurar tu sitio de Cloud.

IDEAL PARA

Clientes de complejidad reducida, con pocos usuarios o equipos nuevos

VENTAJAS

- El tiempo de inactividad es inexistente o muy reducido.
- Si tienes una licencia de Server, puedes conservar los datos a modo de archivo.

INCONVENIENTES

- Los usuarios no podrán acceder a los datos de proyectos/espacios anteriores.

Lo importante es comprender cuáles son las ventajas y los inconvenientes de cada enfoque y, al mismo tiempo, darse cuenta de que tienes que elegir el más adecuado para las necesidades específicas de tu organización. Lo cierto es que las migraciones muy complejas pueden conllevar una mezcla de mejorar y cambiar, de optimización y de migración en fases. Ahora bien, el equilibrio adecuado depende de tu presupuesto, tus plazos y tu umbral de riesgo.

Planifica y prepara tu proyecto de migración

En cuanto sepas cuáles son tus requisitos, toca familiarizarse con las fases de migración y desarrollar tu plan de proyecto: los pasos específicos, los cronogramas estimados, las dependencias y los propietarios de cada tarea.

Herramientas de migración

Si todavía no te has suscrito a una versión de prueba gratuita de migración a Cloud, podemos ayudarte a ponerte manos a la obra. Ponte en contacto con nosotros hoy mismo para conocer más detalles. Las versiones de prueba de migración a Cloud de Atlassian coinciden con el nivel de usuario y la duración restante del mantenimiento (hasta 12 meses) de tu licencia autogestionada para que puedas trastear en Jira y Confluence Cloud y planificar los pormenores de tu migración.

Atlassian también ha creado **Cloud Migration Assistant for Confluence y Jira**, que son aplicaciones gratuitas de Marketplace, desarrolladas y mantenidas por Atlassian. Los asistentes te ayudan a migrar proyectos, contenidos, usuarios y grupos de Server o Data Center a Cloud sin causarle molestias a tu equipo; y te ayudan a evaluar las aplicaciones actuales de Server y la disponibilidad de las aplicaciones en Cloud. Aparte de activar tu versión de prueba gratuita de migración a Cloud, también te recomendamos descargar los asistentes dentro de los pasos iniciales.

¿Tienes alguna duda?

No existe ningún proceso de migración a Cloud universal, pero no te preocupes, que no tienes que ocuparte de esto en solitario. Apóyate en nuestra experiencia para facilitarte la evaluación, planificación y ejecución de la migración, gracias a lo cual liberarás tiempo a tu equipo para que se centre en lo que de verdad importa.

El proceso de migración a Cloud

Una migración a Cloud consta de seis fases, algunas de las cuales puede que ya hayas comenzado a medida que has ido avanzando en esta guía. La transición a Cloud no siempre es lineal, y las conversaciones con las partes interesadas se producen sin seguir un orden concreto: estas fases están pensadas para proporcionarte una estructura flexible, de forma que sepas que estás yendo en la dirección adecuada.



La tabla anterior proporciona una visión de conjunto general que te ayudará a mantenerte al día con tu migración. Cada una de estas fases presenta varias tareas y objetivos clave que hay que llevar a cabo para continuar avanzando. Recuerda que la migración a Cloud de cada organización es única: no hay una plantilla que valga para todos los casos.



Cuándo necesitas un Solution Partner

Si tienes entre manos una migración complicada (o si tu equipo no ha hecho nunca antes ninguna migración a Cloud), incorporar a un Solution Partner puede suponer una diferencia decisiva. Varios clientes (tanto de empresas grandes como medianas) se han beneficiado de colaborar con expertos cualificados en la planificación y ejecución de los detalles más minuciosos de su migración a Cloud. Aquí tienes una checklist que te ayudará a sopesar cuándo recurrir a la ayuda de un Solution Partner:

- Dispones de recursos internos limitados que te puedan ayudar con este proyecto.
- Necesitas ayuda con cosas que escapan al alcance del soporte de Atlassian, entre las que se incluyen las pruebas de aceptación por parte de los usuarios, las ampliaciones de Server o la formación de los usuarios.
- Necesitas ayuda con la gestión, planificación y ejecución del proyecto de migración.
- Te hallas en una situación de fusión compleja.
- Tienes que migrar al menos cinco aplicaciones críticas para la empresa.
- Tienes requisitos de seguridad y cumplimiento específicos.
- Tienes que migrar a más de 1000 usuarios.

Ofrecemos servicios de migración integrales, pero también podemos elaborarte un paquete a medida que se ajuste a las necesidades de tu empresa. Ponte en contacto con nosotros para conocer los precios y recibir más detalles.

Gestiona tus nuevos productos de Cloud

Piensa en ese glorioso día en el que habrá terminado la migración a Cloud. Lo has celebrado con tu equipo, te has tomado un merecidísimo día libre y has vuelto al trabajo con una satisfactoria sensación de realización. ¿Y ahora qué? Sigue leyendo para conocer las prácticas recomendadas y recibir consejos sobre cómo gestionar tus nuevos productos de Cloud tras la migración.

Creación de tu equipo de administradores de Cloud

Migrar a Cloud genera una oportunidad para las personas que ocupan determinadas funciones heredadas. Algunos puestos de trabajo que en otro momento eran muy específicos ahora son vitales para solventar nuevos desafíos. Hay otros que siguen siendo en esencia los mismos, pero con mayores responsabilidades. Por ejemplo:

- La mayoría de las funciones deben apoyarse más en sus habilidades para gestionar las capacidades y las integraciones, o desarrollar dichas competencias si no las tenían antes de la transición a Cloud.
- El foco de atención se traslada del hardware a las habilidades interpersonales y a la gestión de competencias integrales, en lugar de diseñar los pasos uno a uno sobre la marcha.
- Los requisitos de seguridad son distintos y las relaciones con los proveedores cambian, al igual que los tipos de competencias mejor valoradas.
- Funciones tales como la de arquitecto de soluciones y arquitecto empresarial, que se centran en aunar servicios de Cloud externos, han adquirido una importancia mucho mayor.
- Las funciones de infraestructura, tales como la de administrador de redes, administrador de bases de datos y administrador de almacenamiento tienen que recalibrar sus competencias para la nube y enfrentarse a más capas de automatización.

Gracias a las herramientas de Cloud, las actualizaciones de seguridad y las mejoras en las funciones son más frecuentes y se producen de forma automática. Por lo tanto, mantenerse al día es en gran medida una cuestión de permanecer al corriente de los cambios, ser consciente de cuáles son las funciones y actualizaciones en curso, y de comprender cómo afectarán a tus usuarios finales, en lugar de mantener físicamente la infraestructura y el software. Aunque esto requiere algo de tiempo y competencias personales, lo normal es que lleve menos tiempo que gestionar la pila de forma local.







La migración a Cloud es un deporte de equipo.

Ponte en contacto con tu Solution Partner local para disfrutar de una planificación estratégica y una ejecución impecable de la mano de su equipo de expertos.

Partners, añadid vuestra experiencia con servicios profesionales o gestionados aquí

Nombre de Partner

-  Ubicación
-  Dirección de correo electrónico
-  Números de contacto
-  Números de contacto